

Eestimaa Talupidajate
Keskliit – Eesti peretalude
esindusorganisatsioon

Positsioonid talude esindamisel 2023

Eestimaa Talupidajate Keskliit

22. jaanuaril 1989. aastal loodud Eestimaa Talupidajate Keskliit (ETKL) on suurima liikmeskonnaga põllumajandustootjaid, maaettevõtjaid ja erametsaomanikke ühendav esindusorganisatsioon Eestis. ETKL-i kui katuseorganisatsiooni liikmeteks on kohalikud ja regionaalsed esmatasandi organisatsioonid, üleriigilised ühingud ja tootjate ühistud. Eelnimetatud ETKL-i kollektiivliikmed, tänase **seisuga 21 erinevat maamajandusega seotud organisatsiooni**, katavad oma mitmekesisuses kogu Eesti põllu- ja metsamajandusliku sektori ning **hõlmavad kokku ligikaudu 9000 üksikliiget**. Lisaks talupidajate ja põllumajandustootjate ühendustele kuuluvad ETKL-i liikmete hulka ka Eesti Erametsaliit. ETKL-i kõrgeimaks juhtorganiks on üldkoosolek, üldkoosoleku vahelisel ajal täidab kõrgeima organi ülesandeid nõukogu, mille esimees on pikaaegne tegevpõllumees Kalle Hamburg. ETKLi tegevaparaadi tööd juhib tegevjuht Kerli Ats, kes on ka ise aktiivne noortalunik ja põllumajandustootja Pärnumaal.



Eestimaa Talupidajate Keskliidu tutvustus, tegevusvaldkonnad ja ulatus ning suutlikkus esindada sektorit

Eestimaa Talupidajate Keskliidu (edaspidi ETKL) põhitegevuseks on oma liikmete majanduslike ja sotsiaalsete huvide esindamine kõigil tasanditel, alates kohalikust kuni Euroopa Liidu institutsioonideni. Üle-euroopalisel tasandil tegutseme põhiliselt läbi katusorganisatsioonide COPA (põllumajandusliku tootmise ja maaelu arenguga seotud küsimused) ja COGECA (põllumajandusliku ühistegevusega seotud küsimused).

Eestis teeb ETKL igakülgset koostööd Riigikoguga, selle komisjonide ja fraktsioonidega, Vabariigi Valitsuse ja ministeeriumide ning teiste riiklike institutsioonidega. Teeme head koostööd väga paljude põllumajanduse, maaelu ja maaettevõtluse, metsanduse ja keskkonnaorganisatsioonide ning kodanikeühendustega. Oleme heaks partneriks Maaelu-ministeeriumile, nii valdkonna seadusloome, arengukavade koostamise kui seire juures. Osaleme põllumajanduse ja maaelu arengu nõukogus, maaelu arengukava seirekomisjonis ja erinevates töörühmades. Koostöö on ka

Keskkonnaministeeriumiga, Oleme esindatud põllumajanduslike teadusasutuste nõukogudes, maakondlikes jahindusnõukogudes, teadusnõukogudes ning paljudes muudes nõuandvates kogudes. Kohalikul tasandil esindavad meie liikmeid ETKLi liikmesorganisatsioonid.

Lisaks huvide kaitsele tegeleb organisatsioon ka informatsiooni, nõuande ja teenuste pakkumisega oma liikmetele. Koostöös Sotsiaalministeeriumiga välja töötatud ja ellu kutsutud ETKL-i **talupidajate asendusteenistus** pakub talupidajatele puhkuse või haiguspäevadeks asendustöötaja võimaluse, see annab tööd ligikaudu 30 inimesele ja teenindab enam kui 250 loomakasvatusega tegelevat talu aastas. ETKL tegeleb ka ühistegevuse arendamisega, talutoodete otseturustamise, lühikeste tarneahelatega ja agroturismi arendamisega. Oleme kutsunud ellu talutoidu tootjate ühise katuskaubamärgi „**Ehtne Talutoit**“ ja veame Eesti **agroturimi talude võrgustikku** .

Eestimaa Talupidajate Keskliidu positsioon Eesti ühiskonnas

Eestimaa Talupidajate Keskliit on tänu oma pikaajalisele tegevusele põllumajanduse ja maaelu edendajana saavutanud arvestatava positsiooni kodanikuühiskonnas. Meie osalemist selle kujundamisel ja otsuste vastuvõtmise protsessides hinnatakse kõrgelt. ETKL on läbi oma 30 tegevusaasta olnud üks kõige mõjukamaid põllumajanduse ja maaelupoliitika kujundajaid Eestis. Tänu ETKLi aktiivsele tegevusele võeti Eestis ette põllumajandus- ja maareform, mis lõi seadusliku aluse talude ja eraomandil põhineva põllumajanduse tekkele. Me oleme nende aastate jooksul olnud põllumajandus-, maaelu- ja metsanduspoliitika kujundamisel heaks partneriks erinevale valitsuskoalitsioonile. Oma liikmete informeerimise, nõustamise ja ühistegevuse korraldamise kaudu oleme loonud tugeva aluse Eesti rahvuslikule toidujulgeolekule, aidanud tagada isevarustatuse peamiste toiduainetega ja ekspordisuutlikkuse. Me oleme oma tegevuse kaudu oluliselt mõjutanud Eesti erametsanduse arengut, samuti keskkonnapoliitika kujunemist. ETKL on olnud peamine ühistegevuse arendaja ja selle propageerija. Talud tagavad Eesti maakultuuri ja traditsioonilise hajaasustuse säilimise.





“Põllumajandusettevõtted, viljakas põllumajandusmaa ja vesi on strateegiline vara, millesse tuleb heaperemehlikult suhtuda, kuna need on meie toidujulgeoleku ja sõltumatuse tagajad.”



Eestimaa Talupidajate Keskliidu seisukohad eelseisvateks Riigikogu valimisteks

1. Eesti riigi eesmärgiks peab olema tervisliku ja keskkonnahoidliku toidusüsteemi edendamine, et tugevdada talupidajate majanduslikku, keskkonnavalast ja sotsiaalset kestlikkust. COVID-19 viiruspuhang ja Venemaa sõda Ukraina vastu on näidanud selgelt vajadust tegeleda ja tõsta toiduainete varustuskindlust, et tugevdada ja muuta vastupidavamaks Eesti põllumajandusliku toidutootmise süsteem. **Toidutootmist Eesti taludes ei saa võtta iseenesest mõistetavana. Eesti põllumajanduse mitmekesine struktuur, kus toitu toodetakse lisaks suurtele agrotööstusele ka taludes, tagab toidutootmise regionaalse hajutatuse, mis on strateegilise toidujulgeoleku aspektis ülioluline.**

Talupidajad tuleb määratleda elutähtsa teenuse osutajana

2. Kriisidega toimetulekuks on vaja parandada ja edasi arendada olemasolevaid toidusüsteeme ja samal ajal mitmekesistada toidutootmisettevõtete ärimudeleid. See nõuab teadusuuringute ja innovatsiooni laialdasemat rakendamist põllumajandustootjate ja poolt ning see peaks aitama vähendada tootmise kontsentreerumisega seotud riske.

3. Eestimaa Talupidajate Keskliit leiab, et oluline oleks rakendada õigusraamistiku, kus hädaolukorras on kõigil toidutootjatel nõ eelisõiguse tootmiseks vajalikele ressurssidele. Sellest lähtuvalt leiame, et talupidajad peaks seaduse mõistes määratlema kui **“elutähtsa teenuse osutajad”**.

ÜPP eelarvet tuleb suurendada ja toetused tuleb fookuseerida peretaludele ja noortalunikele

4. Eesti põllumajandussektorile makstakse toetusi valdavalt läbi ÜPP nagu see on ka teistes Euroopa Liidu riikides. Tänapäevases kriisiolukorras, mida võimendab hiiglaslik inflatsioon, mis on kergitanud kõikide põllumajandus sisendite hindasid on kujunenud olukord, kus ÜPP eelarve on oma ajale jalgu jäänud. **Eestimaa Talupidajate Keskliidu kindel seisukoht on, et ÜPP eelarvet ei tohi vähendada ega jätta praegusele tasemele, vaid seda tuleks suurendada kooskõlas hetkeolukorraga ja nende eesmärkidega, mis on selles kavas püstitatud.** Maaelu arengu rahastuse vähendamine võib tuua kaasa selgelt olukorra, mis mõjutab maapiirkondade elujõulisust eriti seda tänapäevases olukorras. Eesti riik on Euroopa Liidu poolt eraldatavaid maaelu toetusi kaasfinantseerinud valdavalt minimaalses määras. Eesti riik peaks oma kaasfinantseerimise määra oluliselt suurendama!

5. Eesti põllumajanduse ja laiemalt ka maapiirkondade arengu üheks suurimaks probleemiks on põllumajandusettevõtete kiire kontsentreerumine, mis hävitab peretaludel põhinevat traditsioonilist põllumajandusmudelit ja vähendab ka noorte huvi ja võimalusi talupidamisega tegelemiseks. Peretalude asendumine suurte agrotööstuslike ettevõtetega viib põllumajandusmaa ressursi koondumiseni välismaiste ettevõtete omandisse, soosib noorte siirdumist maapiirkondadest linnadesse elama ja ei ole kooskõlas ka keskkonnahoiu edendamiseiga. ÜPP I samba otsetoetuste Eestis maksmise senine praktika on viinud selleni, et suured põllumajandusettevõtted on kasvanud veelgi suuremaks ja väikeste põllumajandusettevõtete arve on drastiliselt vähenenud. Eestimaa Talupidajate Keskliit leiab, et meil on vaja töötada välja riiklikul tasandil meetmed, mis selgelt seda trendi pidurdavad. Leiame, et on vaja selgelt toetada erinevate meetmetega väikese- ja keskmise suurusega peretalusid.

6. Põllumajandusettevõtete kontsentreerumise peatamise kõrval on Eesti põllumajanduspoliitika suurimaks väljakutseks noorte motiveerimine talupidamisega tegelemiseks. Selleks peab ETKL vajalikuks noortele tervikliku programmi loomist, mis sisaldab nii nõuannet, mentorlust, finantsinstrumente ning ka teisi tugiteenuseid, mis aitaksid noortalunikke jätkusuulikku tagada.

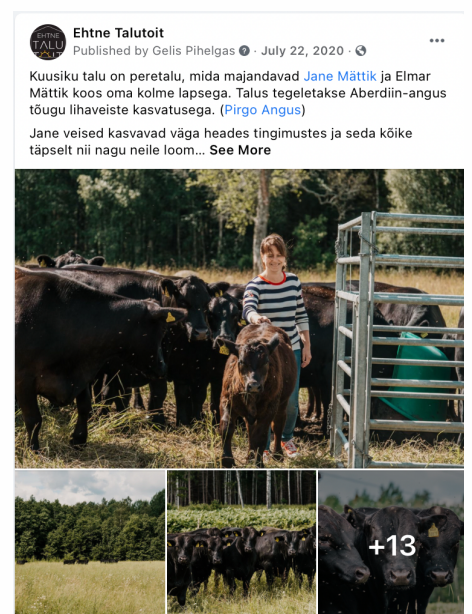
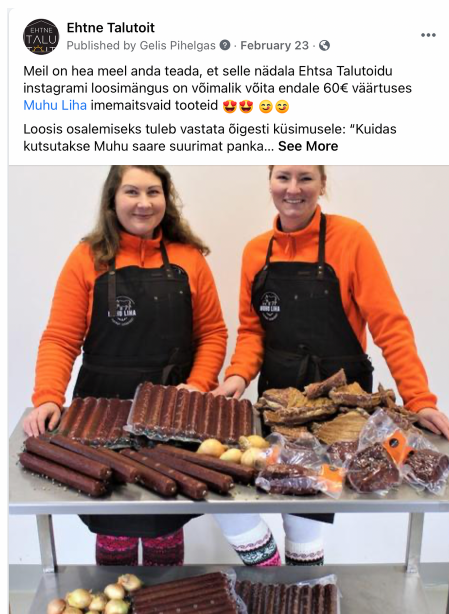
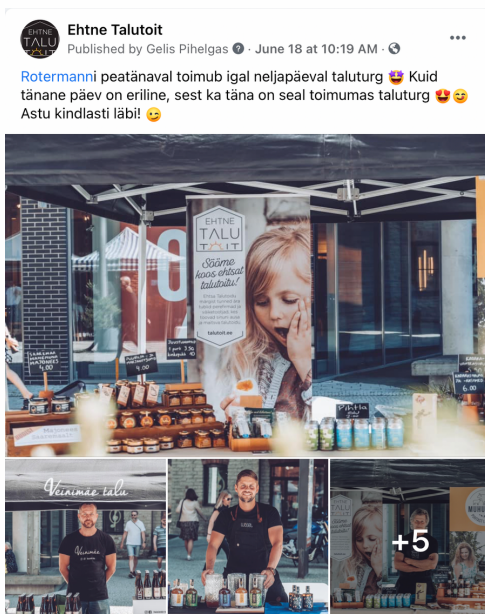


Ühistegevust tuleb jätkuvalt toetada

7. Hoolimata sellest, et Eesti taasiseseisvumisest on möödas enam kui kolmkümmend aastat on põllumajandustootjate ühistegevus meil vähearenenud võrreldes Lääne-Euroopa riikidega. Ühistegevus on eriti oluline väiksemate ja keskmise suurusega põllumajandusettevõtjate jaoks. Ühistegevus võimaldab talunikel oma toodangut ühiselt vääridada ja turustada, mis kokkuvõttes parandab talupidaja positsiooni toidutarneahelas. Eestis tuleb ühistegevust toetada erinevate meetmetega. Leiame, et maaelu arengukavast tuleb toetada vaid põllumajandustootajatele kuuluvaid ühistulisi toiduainetööstus

Panustada tuleb lühikeste tarneahelate arendamisse

8. Eestimaa Talupidajate Keskliit leiab, et lühikesed tarneahelad on Eesti põllumajanduse uus väljavaade ja võimalus, mida tuleb toetada ja arendada. Lokaalne toidu tootmine ja tarbimine aitavad kaasa jätkusuutlikku toidusüsteemide rakendamisele. Kuigi seda peetakse pigem alternatiivseks tegevuseks, võivad need olla jätkusuutlike toidusüsteemide poliitika ja kestliku arengu eesmärkide saavutamisel olulised.
9. Lähtuvalt eelnevast punktist on oluline toetada algatusi, mille abil viiakse ellu piirkondlikul ja kohalikul tasandil tegevusi, et toetada alternatiivseid toidusüsteeme. Need algatused tugevdavad sidemeid tootjate ja tarbijate vahel, loovad võimalusi maapiirkonna ettevõtjatele ja liidavad kogukonnad taas oma toiduga.



10. Lühikesed tarneahelad võimaldavad väikestel põllumajandusettevõtetel luua lisaväärtust ja tõsta oma tootmise kasumlikkust. Taludes toodetud toodetel on oma lugu, mida rääkida tarbijatele, kes on valmis tänu sellele rohkem maksma. Sellised tootja ja tarbija vahelised suhted elavdavad maapiirkondi ja loovad sotsiaalseid sidemeid. Toidutootmise ja turustamisahelate kvaliteedi parandamine muudab tarbijad toidu väärtuse ja raiskamise suhtes vastutustundlikumaks, aidates seeläbi vähendada toidutootmise mõju kliimamuutustele. Selline turustusviis avaldab positiivset mõju tervele kogukonnale (luuakse töökohti, mida ei saa mujale üle viia, hoitakse lisaväärtus piirkonnas, suureneb atraktiivsus turistide või kohalike elanike silmis). Seda laiemat välismõju tuleb piirkondade lühikeste tarneahelate arengu toetamisel arvesse võtta.

11. Eestis tuleb seada selge fookus uuenduslikele süsteemidele (digitaalne farm, lühikesed tarneahelate arendamine läbi e-platvormide jne), mis aitaksid tarbijaid ja tootjaid üksteisele lähemale viia.

E-keskkondadest on saanud lühikeste tarneahelate jaoks uus avastus- ja innovatsiooni valdkond. E-keskkonnad pakuvad klassikalisest taluturust laiemat turgu, võimaldavad kaubavahetust parandada ja hõlbustada. Viimase viie aasta jooksul on tekkinud hulgaliselt veebipõhiseid tellimisplatvorme. Need toiduainetega kauplemise kohad võimaldavad luua tootjate ja tarbijate vahel otsese suhte, seda eelkõige toodete puhul, mis on olemas ainult kohapeal. Need võivad võimaldada tootjatel, aga ka tarbijatel omavahel koonduda, et grupiviisiliselt osta/müüa, hõlbustades seeläbi lühikeste toidutarneahelate logistikat. Digiüleminek puudutab ka toodete valmistamist ja töötlemist.

Olulised meetmed, mis aitavad arendada lühikesi tarneahelaid hõlmavad järgmist:

- a. toidualaste õigusaktide kohaldamine väiketootjatele sobival viisil, paindlikkusega väiketootjate, samuti märgistamisnõuete jms osas;
- b. töötlemise, otseturustamise seotud asjakohaste haridus- ja nõustamisteenuste loomine ja tugevdamine;
- c. teadustegevuse suunamine lühikestes tarneahelates osalevate tootjate vajadustele. Põllumajandusteaduse ja põllumeeste vaheline suhete tugevdamine ning stabiilne rahastamine.
- d. Territoriaalsel tasandil tuleb kehtestada kohandatud konkurentsieeskirjad, et hõlbustada lühikeste ja kohalike tarneahelate põhise toitlustusteenuse pakkumist KOV-ide ja Riigi tasandil.



*Eestimaa Talupidajate Keskliit rõhutab vajadust säilitada **kultuur, milles väärtustatakse Eesti toidu tootmist taludes ja kultuurilist tähtsust** ning selle sotsiaalset ja keskkonnamõju. Eestis on rikkalik toiduvalik ja piirkondlikud/kohalikud toidud tõeline väärtus ning neid tuleks sellena rohkem väärtustada. Terviklik toidupoliitika peaks soodustama toidu suuremat väärtustamist tarbijate poolt, edendama toidujäätmete tekke vältimist ja vähendamist ning aitama kaasa toidu hinna taasintegreerimisele ja taasühendamisele teiste väärtustega. Eelkõige peaks see tagama tootjate jaoks õiglased hinnad, nii et põllumajandus jääks elujõuliseks.*

Eestimaa Talupidajate Keskliit soovib rõhutada, et:

12. Ametnike pilk peab olema suunatud põllumajandustootjate poole. Karistusasutuse mainega riigiasutustest peaksid olema eelkõige talupidajaid nõustavad ja tugiteenuseid pakkuvaid organisatsioonid. Oluline on probleemide lahendamine koostöös nii, et saavutatakse ühine eesmärk – toota puhast kodumaist toitu.
13. Et maal oleks elu võimalik on vaja arendada/parandada infrastruktuuri maapiirkondades. Korrastada tuleb taluteid ja tagama peaks ka elektriühenduse võimaluse hajaasustatud piirkondades. Väga oluline roll on piisava võrgutaristute arendamine, mis aitaks kaasa taastuenergia tootmisele maapiirkondades. Rõhku tuleks panna tarbijate osalemisele energiatootmises ehk tuleks soodustada kogukondlikku energiatootmist. Maapiirkondadel on suur roll taastuenergia tootmisel ja maapiirkondades asuvates kogukondades on olemas selleks ka valmisolek. Energiakogukondade abiga saab kodanikud kaasata energiasüsteemide ümberkujundamise protsessidesse ja võtta kasutusele uusi taastuenergia lahendusi. Kaasamise ja omanditunde tekitamisega suurendame tarbijate huvi taastuenergia tootmise vastu ja tugevdame ühtlasi kohalikke struktuure, mis on kasulikud nii majanduslikus kui ka sotsiaalses mõttes
14. Soovime rõhutada põllumajandustootjatele suunatud finantsinstrumentide olulisust ning näeme, et Maaelu Edendamise Sihtasutusel on oluline roll, teadmised ja oskused jätkuvalt olla maaettevõtjate finantslahenduste pakkumisel.
15. Eestimaa Talupidajate Keskliit leiab, et kinnisasja avalikes huvides omandamise seaduse alusel toimuv kinnisasja vahetamine peaks olema võimalik ka väljaspool sama turupiirkonda



Eestimaa Talupidajate Keskliit toetab rohepööret, kuid peab oluliseks, et sellega kaasnevad kulutused peab ühiskond kandma solidaarselt. Seega tuleb rohepöördega kaasnevad otsesed kulud põllumajandustootjatele hüvitada.



METSANDUS

Eestimaa Talupidajate Keskliit toetab oma seisukohapaberis
alljärgnevaid Eesti Erametsaliit seisukohti

Maaomandi kasutamise piirangud peavad olema proportsionaalsed ja õiglaselt ning koheselt hüvitatud

Eesti Vabariigi põhiseaduse järgi on eraomand puutumatu ning seda võib võõrandada vaid kohese ja õiglase hüvitamise eest. Tänapäevase praktika järgi riik sisuliselt võõrandab eramaid looduskaitsete piirangute seadmisega. Makstavad hüvitised katavad vaid murdosa tegelikult saamata jäävast tulust. Eelkõige maapiirkondades elavatele inimestele on loodusressursside kasutamise võimalus elulise tähtsusega senise traditsioonilise elukorralduse jätkamiseks.

Eesti Erametsaliit teeb ettepaneku:

- käivitada looduskaitsete piirangutega erametsade vahetamine majandatava riigimetsa vastu sama kohaliku omavalitsuse piires;
- 15 aastat tagasi kehtestatud hüvitiste määrad viia õiglasele tasemele;
- piirangutega metsamaa võõrandamine riigile korraldada turuhinnaga

Seadustada tuleb vabatahtlik lepinguline loodushoid

Metsaomanikud on majandanud metsi viisil, mis on võimaldanud haruldastel lindudel ja taimedel erametsades toime tulla. Käskudele-keeldudele tuginev looduskaitse ei ole nii efektiivne kui maaomaniku teadlik tegevus loodusväärtuste säilitamisel. Ilmekaks näiteks on metsisekaitsekehtedpiirangud, mis mõningatel juhtudel on toonud enesega kaasa metsiste ümberasumise majandatavatesse metsadesse. Vabatahtliku looduskaitse tulemuslikkust on tõestanud mitmete riikide sh Soome kogemus. Vajalik on muuta looduskaitse seadust pakkudes kaitse-eeskirjale kui keeldude kogumile alternatiiviks lepingulise suhte riigi ja maaomaniku vahel.

Piirangute sotsiaalmajanduslike mõjude hindamine

Vajalik on hinnata seniste looduskaitsemeetmete tõhusust ja piirangute efektiivsust. Piirangute kehtestamisele peab eelnema sotsiaalmajanduslike mõjude sisuline hindamine.

Raadamine tuleb maksustada

Raadamine ehk metsamaa kasutuselevõtt muuks otstarbeks vähendab metsaliikide elupaiku ning töötab vastu kliimaeesmärkide saavutamisele. Eesti Erametsaliit leiab, et metsa hävitamise ja maakasutuse eesmärgi muutmise eest tuleks maksta õiglast tasu,

KAH-alade majandamine

Konflikti leevendamiseks kohalike kogukondade soovide ja metsa majandamise vahel tuleks kohalikul kogukonnal võimaldada nn KAH-alade riigimetsamaade omandamist.



II Puit kui rohepöörde elluviimise võti

Rohepööre Eestis ei saa tähendada metsade lukkupanekut

Rohepöördel puudub tulevik, kui metsamajandust nähakse ennekõike piiramist vajava tegevusena. Eesti oludes on puit kodumaine taastuv ressurss, mille kasutamine annab Eesti inimestele nii sooja toa kui toob leiva lauale, aga aitab ka saavutada kliimapoliitika eesmärgi. Metsaraie maht on järjepidevalt jäänud alla juurdekasvu. Piirangute seadmise asemel tuleb soodustada puidu väärimist kallimateks toodeteks, ent mitte alahinnata ka puitbiomassi rolli energiasektoris. Peame hädavajalikuks Eestisse kaasaegse biorafineerimistehase rajamist ning märkimisväärselt enam puidu kasutamist avaliku sektori hoonete ehitamisel. Kaugküttes tuleb jätkata fossiilsete kütuste asendamist väheväärtusliku puiduga.

Teaduspõhine lähenemine

Metsanduse riiklikul suunamisel on vaja juhendada teaduspõhisest lähenemisest. Sealhulgas tuleb metsanduse arengukavas erinevate numbriliste eesmärkide määratlemisel võtta aluseks teadlaste hinnangud.

Erametsandustoetuste eelarvet tuleb suurendada

Õigeaegne metsade uuendamine ja kvaliteetsete metsade kasvatamine on oluline meede süsiniku sidumisel ja kliimaeesmärkide täitmisel. Metsakasvatusemahtude suurendamiseks peab tõstma erametsatoetuste eelarvet. Üle vajavad vaatamist kümnekond aastat paigal püsinud toetuste määrad. Toetamist vajavad ka mitmed erametsaomanike poolt tehtavad tegevused, mis muuhulgas loovad hüvesid kohalikule kogukonnale (nagu näiteks metsateede korrastamine), aga millega seotud kulud on praegu täies mahus jäetud erasektori kanda.

Haridussüsteem peab toetama rohepööret

Haridussüsteemis tuleb kõigil tasanditel luua arusaamine metsade majandamisest kui vajalikust ja mõistlikust ettevõtmisest ning lahendusest rohepöörde elluviimisel.

Eesti metsade käekäigu üle peab otsustama Eesti

Euroopa Liidu aluslepingu järgi on metsandust puudutavad küsimused liikmesriikide pädevuses. Samas on Euroopa Komisjoni tasandil süvenev soov metsandusküsimustes otsustamist üha enam Brüsselisse viia. Erinevad looduskaitse regulatsioonid määratlevad metsade kaitse ulatuse ja sisu, LULUCF tahab ette kirjutada raiemahu ja bioenergia direktiivid öelda, millisest puust võib haket teha. Eesti kui metsarikas maa peab seisma selle eest, et Euroopa Liit järgiks metsandusküsimustes subsidiaarsuse põhimõtet – peamised otsused metsade käekäigu kohta tehakse liikmesriikides arvestades kohalikke eripärasid.

Jahindus peab arvestama metsakasvatuse vajadustega

Ulukipopulatsioonide haldamine peab toimuma viisil, mis võimaldaks kvaliteetsete puistute kasvatamist. Jahiseadus vajab muutmist, et jahipidamine eramaadel saaks toimuda lepingute alusel ning loobutaks ebamõistlikult suure pindalaga jahipiirkondadest. Vajakajäämistele praeguse jahiseaduse rakendamisel on tähelepanu juhtinud ka õiguskantsler.



MTÜ Eestimaa Talupidajate Keskliit

Registrikood: 80056397

Juubelitammede tee 15, Saku

www.taluliit.ee