

# Eesti talunike eest!

EESTIMAA TALUPIDAJATE KESKLIIDU  
INFOKIRI SEPTEMBER/OKTOOBER 2017

## OLULISED TEEMAD

Talvise taimkatte nõude täitmine;  
PRIA uudised;  
EL põllumajanduse ülevaade;

## ÜRITUSED JA KONVERENTSID

Saabuvad üritused;  
Saabuvad koolitused ja  
infopäevad;

## UUDISED JA INFO

ETKL esindajad nõukogudes ja  
töögruppides;  
ETKLi liikmetele;  
Ehtsa talutoidu fototuurid II;

# ETKLi OLULINE INFO JA UUDISED

- **ETKLi koduleht on tehniliste rikete ja suurte turvaaukude tõttu SULETUD.**

Kuna valmimas on uus koduleht, siis kodulehte ei parandata. [www.taluliit.ee](http://www.taluliit.ee) on suunatud ETKLi Facebook'i lehele ning jääb suunatud seniks, kuni on valmis uus koduleht. Uus koduleht valmib kõigi eelduste kohaselt oktoobrikuu jooksul. Seniks külastage ETKLi Facebooki lehte aadressil <https://www.facebook.com/eestitaluliit/> ja ärge unusta hakata jälgijaks!

- **RÄÄGI KAASA!**

Eestimaa Talupidajate Keskliidu põhieesmärkideks on oma liikmete majanduslike, sotsiaalsete ja erialaste huvide kaitse kõikides instantsides, lisaks põllumajandussaaduste tootmise, ümber töötlemise ja turustamise ning metsamajanduse edendamine. Meie oluliseks ülessandeks on põllumajandustootjate asendusteenistuse korraldamine, nõustamine ja täiendõpe.

Meie peamine eesmärk on seiste oma liikmete huvide eest, ning kui tunnete, et meie saame aidata, siis **RÄÄGI JULGELT KAASA!**

- **OOTAME TAGASISIDET :**

Olukord taimekasvatusektoris on tänavu kujunenud väga keeruliseks ja seda seoses piirkonniti väga suure sademete hulga tõttu. Olukord on maakonniti väga erinev. Siinkohal kutsun üles kõiki taimekasvatajaid andma hetkeolukorrast tagasisidet, et saaksime vajadusel saadud info põhjal koostada omapoolse olukorra kirjelduse, edastamiseks Maaeluministeriumi esindajatele .

Kontakteeru oma kohaliku taluliiduga või keskliiduga e-posti aadressil [info@taluliit.ee](mailto:info@taluliit.ee), tel. +372 5647 5660 (ETKLi juhatuse liige Kerli Ats)



# ETKLI LIIKMETELE MCHALE´I SÖÖDAVARUMISTEHNIKA KUNI AASTA LÕPUNI SOODUSHINNAGA

Stokker Agri pikendab söödavarumistehnika sooduspakkumist ETKLi liikmetele kuni aasta lõpuni (kampaania lõppeb muidu 15.09.2017, peale 31.10 tehaseisei pakkumine ei pikene).

Pakutavad tooted on alljärgnevad:

- Järeleveetav kiletaja **991BC** koos Side Tip ja laiade madalsurvehvidega 6 kilerullihoidikuga 45-kraadise nurga all 12 900+km
- Rullipress **F5400C** 15 noaga 500/50R17 VRED rehvidega 29 990+km
- Rullipress **F5500** keskmäärimisega, vaalusurveulliga, 500/50R17 rehvidega, täisautomaatne juhtimine 34 950+km
- Kombipress **Fusion 3** keskmäärimisega, vaalusurveulliga, 650/50R22,5 rehvidega, täisautomaatne juhtimine 68 500+km
- Esiniiduk **F3100** muljuriga, 3D maapinna kopeerimisega, niiduketta kivikaitse puruneva tihvtiga 16 650+km
- Taganiiduk **R3100** muljuriga, 3D maapinna kopeerimisega, niiduketta kivikaitse puruneva tihvtiga 14 850+km
- Rullipurustaja/põhulaotur **C460** nii söötmiseks kui allapanu laotamiseks, 2-kiiruseline ülekanne, 300 kraadi pööratav väljalasketoru, „iselaadiv“ tagaluuk 18 600+km
- Rullihaarats/pallikallistaja **R5** euroühendustega ja mõlemapoolse lukustusega 1390+km
- Rullilõikur **RS4** koos kile-eemaldusnäpitsatega. Uus toode! 2999+km

KAMPAANIAHINNAGA TOODETE TELLIMISEKS PALUN VÕTKE ÜHENDUST [info@taluliit.ee](mailto:info@taluliit.ee)

## LISAPAKKUMINE

Sooritades ostu oktoobrikuus saad lisaks tehaseisei IIRIMAALE, mis toimub 4.-6.12.2017



# ETKL LIIKMEKAARDI EHK LAMBAKAARDI SOODUSTUSED

Seoses suletud kodulehega lisan meeldetuletuseks info kehtivate liikmeskaardi soodustuste kohta.



Nimetus	Soodustus võrreldes hinnakirjaga
Autobensiinid 95 ja autobensiin 98 tanklas	3,3 senti liitrilt (sisaldab käibemaksu) tankla jaehinnast
Diislikütus tanklas	3,3 senti liitrilt (sisaldab käibemaksu) tankla jaehinnast
Eriotstarbeline diislikütus tanklas	3,3 senti liitrilt (sisaldab käibemaksu) tankla jaehinnast
Autogaas tanklas	3,3 senti liitrilt (sisaldab käibemaksu) tankla jaehinnast
Autobensiin, diislikütus, autogaas automaattanklas	2,4 senti liitrilt (sisaldab käibemaksu)
Autopesula teenus	20%
Haagised	10%
Kohvijoogid	18%
Toitlustus (v.a komplektid)	5%

\*Erikampaaniate kestel lepingujärgsed soodustused ja allahindlused ei rakendu. Erikampaaniatest ning erikampaania tingimustest teavitab Olerex Klienti kodulehel [www.olerex.ee](http://www.olerex.ee), Olerexi tanklates või muul viisil



Nimetus	Soodustus võrreldes hinnakirjaga
Autobensiin:	Tavatanklad -0,026€/liitrile automaat -0,016€/liitrile
Diislikütus:	Tavatanklad -0,038€/liitrile automaat -0,026€/liitrile
EDK:	Tavatanklad -0,035€/liitrile automaat -0,01€/liitrile.

Lisainformatsioon [www.alexelaoil.ee](http://www.alexelaoil.ee)

# Talvise taimkatte nõude täitmisest

---

*Seoses hilise kevadega ja sügiseste vihmadega on PRIA poole pöördunud kliendid murega - kuidas käituda, kui erandlikest asjaoludest tulenevalt ei ole võimalik talvise taimkatte rajamise nõuet vajalikul määral täita, ning milline on nõude täitmata jätmise tagajärg keskkonnasõbraliku majandamise (KSM) ja mahepõllumajandusele ülemineku ning mahepõllumajandusega jätkamise (MAHE) toetusele. KSM taotlemisel peab 1. novembrist 31. märtsini olema talvise taimkatte all 30% toetusõiguslikust maast, MAHE toetuse taotlemisel 20% põllumaast.*





## Nõude täitmata jätmise mõju

Kui toetusesaaja ei ole saanud vääramatut jõu või erandlike asjaolude tõttu täita kohustusi seoses maaelu arengu toetusmeetmetega, siis määruse nr 640/2014 artikli 4 lõike 1 alalõigu 2 kohaselt tühistatakse vastav makse proportsionaalselt nendeks aastateks, mil vääramatut jõud või erandlikud asjaolud aset leidsid. Tühistatakse üksnes need kohustuse osad, millega seoses ei tekkinud lisakulusid ega jäänud tulu saamata enne vääramatut jõu või erandlike asjaolude esinemist.

Teisisõnu ei saa PRIA KSM või MAHE taotlejale toetust täies mahus maksta, kui talvist taimkatet pole vajalikus ulatuses rajatud. Kui nõude täitmata jätmise on kogu ulatuses tingitud erandlikest asjaoludest, siis taotlejale toetust täies ulatuses ei maksta, kuid nõude täitmata jätmist ei arvestata sellisel juhul rikkumisena. See tähendab, et nõude täitmata jätmisel ei toimu kohustusliku talvise taimkatte nõude osas toetuse vähendamist tavapäraste hindamismaatriksite alusel, vaid erandlike asjaolude puhul leitakse väljamaksmisele mitte kuuluv summa arvestades konkreetse nõude maksumust toetuse ühikumääras.

Toetuse välja maksmata jätmise protsent kujuneb erandlike asjaolude esinemisel hindamismaatriksi alusel. Kõik toetuse nõuete täitmisega seotud hindamismaatriksid on kättesaadavad vastava meetme info juures PRIA kodulehel. Eraldi on välja toodud talvise taimkatte hindamismaatriksid erandlike asjaolude esinemise korral.

Hindamismaatriksid on kättesaadavad:

KSM toetus: <http://www.pria.ee/et/toetused/valdkond/taimekasvatus/ksm2017/>

MAHE toetus: [http://www.pria.ee/et/toetused/valdkond/taimekasvatus/uus\\_mah\\_2017/](http://www.pria.ee/et/toetused/valdkond/taimekasvatus/uus_mah_2017/)

Kui tava-maatriksi alusel vähendatakse talvise taimkatte nõude täitmata jätmise korral MAHE toetust kuni 20%, siis erandlike asjaolude puhul ei maksta toetust maksimaalselt kuni 10% ulatuses. KSM kohustusliku talvise taimkatte nõude täitmata jätmise korral on tavaoludes vähendus kuni 30%, erandlike asjaolude esinemisel kuni 17,6%. Samuti ei arvestata erandlike asjaolude esinemisel nõude täitmata jätmist korduvuse hindamisel.

KSM vabatahtlikult valitava veekaitse lisategevuse nõude - taotleja peab hoidma vähemalt 50% toetusõiguslikust maast taotluse esitamise aasta 1. novembrist kuni järgneva kohustuseaasta 31. märtsini põllumajanduskultuurist koosneva talvise taimkatte all – täitmata jätmisel arvestatakse toetuse välja maksmata jätmise osakaal tavamaatriksi alusel, sest tegemist on eraldiseisva lisatoetusega, mida hüvitatakse vaid eeldusel, et kohustuslik 30% nõue on täidetud.

## Kuidas käituda, kui nõuet ei saa erandlike asjaolude tõttu täita?

Taotleja peab PRIAt erandlikest asjaoludest kirjalikult teavitama kas paber kandjal või saates teavituse e-posti aadressil [info@pria.ee](mailto:info@pria.ee). Teavitus tuleb esitada hiljemalt **15 tööpäeva jooksul alates hetkest, kui oli selge, et nõude täitmine ei ole võimalik**. Teavituses tuleb ära tuua talvise taimkatte alla planeeritud põllud, millele ei olnud erandlike asjaolude tõttu võimalik talvist taimkatet rajada. Enne teavituse esitamist peab taotleja olema veendunud, et talvist taimkatet ei ole võimalik rajada ka algselt talvise taimkatte alla mitte planeeritud põldudele.

**Lisa:** Hindamismatriksid talvise taimkatte nõude täitmata jätmisel erandlike ilmastikuolude tõttu

**Perioodi 2014-2020 KSM kohustus:**

Taotleja peab hoidma vähemalt 30% toetusõiguslikust maast kohustuseaasta 1. novembrist kuni järgneva kohustuseaasta 31. märtsini põllumajanduskultuurist koosneva talvise taimkatte all.

RIKKUMISE RASKUS	Koef. 1,0. Talvise taimkatteta põllul võib leostuda toitained ja seeläbi halveneda vee kvaliteet.
ULATUS	Protsent, mis jääb 17,6%-st puudu
KESTUS	Koef. 1,0. Järgmisel aastal on võimalik talvine taimkate rajada.

Kui taotleja ei ole nõuet seoses erandlike asjaolude tõttu saanud täita, jäetakse toetus maksimaalselt 17,6% (talvise taimkatte nõude maksumus toetusmaksest) ulatuses välja maksmata.

**Ulatuse leidmise näide:**

Toetusõiguslik maa on kokku 30 ha, sellest 17,6% on  $(30 \times 17,6 / 100)$  5,28 ha. Talvise taimkatte all 3 ha ehk 10%  $(3 \times 100 / 30)$  toetusõiguslikust maast. Protsent, mille ulatuses jäetakse toetus välja maksmata  $17,6 - 10 = 7,6\%$ .

**Protsent, mille ulatuses toetust ei maksta:**

ulatuse % x raskuse koef x kestuse koef, nt  $7,6 \times 1,0 \times 1,0 = 7,6\%$ .

Erandlike asjaolude esinemisel ei arvestata nõude täitmata jätmist korduvuse hindamisel.

**Perioodi 2014-2020 MAH kohustus:**

Taotleja hoiab vähemalt 20% põllumajandusliku majapidamise põllumaast igal kohustuseaastal 1. novembrist kuni järgneva kohustuseaasta 31. märtsini põllumajanduskultuurist koosneva talvise taimkatte all.

RIKKUMISE RASKUS	Koef. 1,0. Talvise taimkatteta põllul võib leostuda toitained ja seeläbi halveneda vee kvaliteet.
ULATUS	Protsent, mis jääb 10%-st puudu
KESTUS	Koef. 1,0. Järgmisel aastal on võimalik talvine taimkate rajada.

Kui taotleja ei ole nõuet seoses erandlike asjaolude tõttu saanud täita, jäetakse toetus maksimaalselt 10% ulatuses välja maksmata.

**Ulatuse leidmise näide:**

Põllumaa on kokku 20 ha, sellest 10% on  $(20 \times 10 / 100)$  2 ha. Talvise taimkatte all on 1 ha ehk 5%  $(1 \times 100 / 20)$  põllumaast. Protsent, mille ulatuses jäetakse toetus välja maksmata  $10 - 5 = 5\%$ .

**Protsent, mille ulatuses toetust ei maksta:**

Ulatuse % x raskuse koef x kestuse koef, nt  $5 \times 1,0 \times 1,0 = 5\%$ .

Erandlike asjaolude esinemisel ei arvestata nõude täitmata jätmist korduvuse hindamisel.

# Kokkuostuhinnad põllumajandussektoris on kasvanud ja loomade arvu vähenemine peatunud



## Põllumajandussektori 2017. a esimese poolaasta ülevaade

*Piimalehmade ja sigade arvu vähenemine on peatunud ning piima-, sea- ja veiseliha kokkuostuhind on kõrgem kui eelmise aasta samal perioodil, selgub Maaeluministeriumis koostatud põllumajandussektori 2017. esimese poolaasta ülevaatest.*

„Olukord piimaturul on hakanud paranema ja piima, sea- ning veiseliha kokkuostuhinnad tõusma,“ ütles maaeluminister Tarmo Tamm. „Samuti on piimalehmade produktiivsus lehma kohta Eestis esimesel poolaastal kõrgem kui kunagi varem“.

„Uue valitsuskoalitsiooni otsusega hakati sellest aastast põllumeestele taas üleminekutoetusi maksma ja see on tootjatele andnud kindlustunnet tootmisega jätkamiseks,“ lisas Tamm. „Piima kokkuostuhinna kasv annab lootust, et madalseis on läbi.“ Piima kokkuostuhind oli esimesel poolaastal 318 eurot tonni kohta, mis on 44% kõrgem kui eelmisel aastal samal perioodil. Veiseliha kokkuostuhind oli 6% ning sealihaga kokkuostuhind 15% kõrgem. Lamba- ja kitseliha kokkuostuhind oli 5% madalam.

Piima toodeti esimesel poolaastal 395 000 tonni, mis on vaid 1% vähem kui eelmisel aastal samal perioodil. Kuue kuuga toodeti lehma kohta 4575 kg piima.

Kui piimalehmade arv oli viimastel aastatel langustrendis, siis selle aasta esimesel poolaastal on see tasakaalustunud. Samuti on peatunud sigade arvu

vähenedamine ning selle aasta teise kvartali lõpus oli sigu 2,4% enam kui aasta tagasi.

Selle aasta 30. juuni seisuga oli Statistikaameti andmetel Eestis 257 200 veist (sh 86 400 piimalehma), 287 300 siga, 104 900 lammast ja kitse ning 2 094 800 lindu.

Statistikaameti esialgsete andmete põhjal oli 2017. aasta teravilja kasvupinna suuruseks 330 700 ha, mis on 6% väiksem kui eelmisel aastal. „Selle aasta kevade ilm sobis teraviljadele ning põllul kasvas väga hea saak,“ lisas Tamm.

2017. aastal makstakse viit pindalapõhist ja ühte loomapõhist otsetoetust. Lisaks makstakse alates sellest aastast üleminekutoetusi – kahte pindalapõhist ja viit loomapõhist. Otsetoetuste eelarve selleks aastaks on kokku 123,7 miljonit eurot, mis on 9,1 miljonit eurot enam kui 2016. aastal. Üleminekutoetuste eelarve on 19,28 miljonit eurot.





# EUROOPA LIIDU PÕLLUMAJANDUSTURGUDE VÄLJAVAATED AASTATEKS 2017 JA 2018

Sügis 2017

## OLULISIM

- ELi teraviljasaak on veidi alla keskmise, kuid globaalselt on saagikus olnud hea
- Esimesel kvootideta aastal on ELis oluliselt suurenenud suhkrupediikasvatusele eraldatud maa-ala
- Esineb suur globaalne ja ELi-sisene nõudlus piimatoodete järele, piimahinnad on stabiilsed
- Suur veise- ja lambaliha eksport, vähenenud sea- ja linnuliha pakkumine toob kaasa hinnatõusu ja ekspordi vähenemise
- Euro tugevnemine USA dollari suhtes mõjutab ELi konkurentsivõimet globaalsel turul

Hooajal 2017/2018 suurenenud ülemaailmne suhkru tootmine lisab veelgi survet juba madalatele maailmahindadele. Suhkrukvootide lõppemisega muutuvad ka ELi hinnad vastuvõtlikumaks maailmahinna volatiilsuse suhtes.

Oliiviõli hinnad on 2016/2017 kasvanud nii ELi kui ülemaailmse tootmise languse tõttu, selle tulemusena on peamistes ELi-tootjamaades oluliselt vähenenud oliiviõli tarbimine.

Piimandussektori turuolukord on pretsenditu – väga kõrgete võihindade ja lõssipulbri hindade sekkumistaseme vahel on rekordiline vahe. Piima hindu toetab suur nõudlus juustu, või, koore ja pulbrite järele, tänu heale söödale on põhjust arvata, et piima pakkumine suureneb võrreldes eelmise aastaga.

Rohke veiste eksport aitab tasakaalustada pakkumise suurenemist, mis on seotud eelkõige piimakarja vähendamisega. Sealihaka kasvav tootmine ja vähenev eksport võib viia madalamate hindadeni. Linnuliha tootmine ja sellega kauplemine peaks 2017 aasta teises pooles paranema pärast linnugripist tingitud katkestusi. Lambaliha eksport on suurenemas.

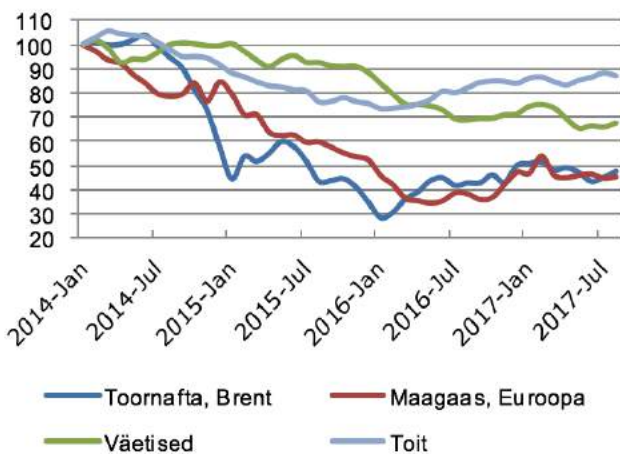
*Märkus: See raport on koostatud ELi 28 liikmesriigile poliitilisi eeldusi tehes, seejuures eelduse juures, et Venemaa impordikeeld kehtib 2018.aasta lõpuni.*

## MAKROMAJANDUSLIKUD VÄLJAVAATED

### Toiduhinnad on 2017 aasta esimese kahe kvartaliga taas tõusnud

Rahvusvahelised toiduhinna indeksid on olnud languses alates 2014. aastast. Ometi on liha- ja piimatoodete hindade taastumine talve ja kevade jooksul toetanud maailma toiduhinna indeksi 2016. aasta algusest kasvanud trendi. Venemaa eriti hea saak koosmõjus madalate suhkruhindadega peaks 2017. aasta sügisel avaldama maailma toiduhinna indeksile allapoole survet.

Joonis 1. Toidu, väetise ja energia hinnaindeksid (2014 = 100).



Allikas: Põllumajanduse ja maaelu arengu peadirektoraat Maailmapangale (nafta, gaas, väetised) ja FAOLE (toit) tuginedes.

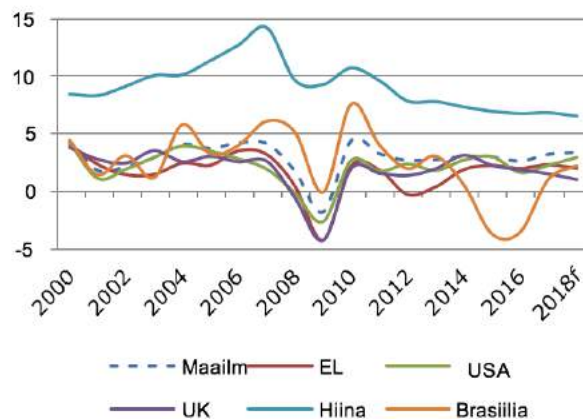
Suvel 2017, tõusis Brenti toornafta hind taas lähemale oma 2017. aasta esimese poole hinnale. Augusti lõpuks oli hind 10% kõrgem kui aasta tagasi. Hind jätkas kasvamist ka septembri esimesel poolel, küündides 56 USA dollarini barreli kohta, seda tänu Mehhiko lahe vähenenud tootlikkusele, mis oli tingitud ümbruskonnas olnud orkaanidest. Nõudlus aastal 2017 peaks püsima tugev tänu taastuvalle maailma majanduskasvule. Tootmise suurenemine oli põhjuseks, miks naftahinnad aasta esimeses pooles langesid, see on ka põhjus, miks IHS-Markit ja OECD ennustavad aasta keskmiseks nafta hinnaks vaid 51 USA dollarit barreli kohta, seejuures jääb 2018. aasta ennustus 48 – 50 USA dollari juurde barreli kohta. Maailmapank ootab aga 2018.aastal kõrgemaid naftahindu.

Maagaasi hind Euroopas stabiliseerus 2017. aasta suvel, pärast kevadel toimunud järsku langust. Maagaasi ja lämmastikväetiste hindade korrelatsioon on hoolimata lühikesest viiteajast jätkuvalt tugev. Uurea hindade langus peatunud, kuid fosfaadi hind on jätkuvalt langemas. Väetise hinnaindeks on jätkuvalt tugev. .

### Stabiilne maailma majanduse kasv aastal 2018

Maailma majanduskasv on ootuste kohaselt stabiilne, ületades 2017-2018 napilt 3 %. Brexitist oodatakse tugevat negatiivset mõju UK majanduskasvule, mis peaks 2018. aastal langema alla 1 %. Hoolimata Saksamaa ja Prantsusmaa tugevast majanduskasvust peaks Brexiti ja Vahemere riikide oluliselt aeglasema majanduskasvu tõttu ELi majanduskasv olema 2018. aastal aeglasem kui 2017.aastal, vastavalt 1,9 % ja 2,2 %. USA majanduskasv peaks püsima tugev, ligi 2,8 % 2018. aastal (IHS-Markit).

Joonis 2. Majanduskasv (SKP per capita; %).



Allikas: Põllumajanduse ja maaelu arengu peadirektoraat IHS-Markitile tuginedes.

### Dollari väärtuse kahanemine jätkub 2017 aasta suvel

USA dollari nõrgenemine euro, naelsterlingi ja jüaani suhtes jätkus suve ja varasügise jooksul. 15.septembriks oli 1 euro väärtus 1,19 USA dollarit, USA dollari väärtus oli 2017. aasta algusega kahanenud 13 % võrra. See aga tähendab ELi eksportkaupade jaoks vähenenud konkurentsivõimet. Tuginedes USA

fiskaalstiimulimeetmetele, IHS-Markiti ja OECD ennustustele kaotab USA dollar 2018. aasta jooksul veelgi väärtust, jõudes tasemeni 1,09 – 1,15 USD/EUR. Siiski on selgusetu, millal see juhtub. Pärast UK naela 15 %-list allahindamist Brexiti-referendumi järel on vahetuskursss stabiliseerunud 0,85 – 0,90 GBP/EUR juures perioodiks 2017-2018 (IHS-Markit, OECD). Brasiilia reaali 2011. – 2016. aasta langustrend on katkenud ja reaali on 2017. aastal veidi tugevnenud. Siiski oodatakse, et reaali jääb palju nõrgemaks kui viimase 5 aasta jooksul. Hiina jüaan on oma tippasemest 2013. aastal kaotanud euro suhtes 10 %. Ennustus 2018. aastaks ütleb, et Hiina säilitab küllaltki stabiilse vahetuskursi (IHS-Markit). Nõrgem dollar ja reaali koos nõrgema jüaaniga tähendavad, et ELi põllumajanduseksport kaotab oma konkurentsivõimes.

Tuginedes Euroopa majandusennustustele (mai), IHS-Markitile (andmed 15.septembrist 2017) ja Maailmapangale (kaubaturgude ja maailmamajanduse väljavaated).

Allikas: [https://ec.europa.eu/agriculture/sites/agriculture/files/markets-and-prices/short-term-outlook/current\\_en.pdf](https://ec.europa.eu/agriculture/sites/agriculture/files/markets-and-prices/short-term-outlook/current_en.pdf)

## EUROOPA LIIDU PÖLLUMAJANDUSTURGUDE VÄLJAVAATED AASTATEKS 2017 JA 2018

Raport annab ülevaate põllukultuuride, liha- ja piimatoodete turgudest ELis perioodil 2017-2018. See põhineb Euroopa Komisjoni põllumajanduse ja maaelu arengu peadirektoraadi ekspertide analüüsil ja 15.septembri 2017 andmetel. Järgmine ülevaade avaldatakse 2018.aasta talvel.

Põllumajanduse ja maaelu arengu peadirektoraat – lühiajalised väljavaated – nr 19

[http://ec.europa.eu/agriculture/markets-and-prices/index\\_en.htm](http://ec.europa.eu/agriculture/markets-and-prices/index_en.htm)

Täispika raportiga saate tutvuda aadressil [https://ec.europa.eu/agriculture/sites/agriculture/files/markets-and-prices/short-term-outlook/current\\_en.pdf](https://ec.europa.eu/agriculture/sites/agriculture/files/markets-and-prices/short-term-outlook/current_en.pdf)





# ETKL esindajad nõukogudes ja töögruppides

*Eestimaa Talupidajate Keskliidu esindajad osalevad põllumajandus- ja toidusektori nõukogude ja töörühmade töös. Alljärgnevalt ülevaade:*

## **Põllumajanduse ja maaelu arengu nõukogu (PMAN)**

Vastutav asutus: Maaeluministeerium

Esindaja: ETKL juhatuse liige Kerli Ats

## **Toiduainetööstuse- ja Põllumajanduse kutsekogu**

Vastutav asutus: SA Kutsekoda

Esindaja: ETKL asendusteenistuse juht Riina Kaldaru

## **Maaelu arengukava 2014 - 2020 seirekomisjon**

Vastutav asutus: Maaeluministeerium

Esindaja: ETKL juhatuse liige Kerli Ats

## **Põllumajandusteaduste nõukogu**

Vastutav asutus: Maaeluministeerium

Esindaja: ETKL nõukogu esimees Kalle Hamburg

## **Teadmussiirde loomaksavatuse pikaajalise programmi nõukogu**

Vastutav asutus: Eesti Maaülikool

Esindaja: ETKL nõukogu liige Ants Aaman

## **Taimikasvatuse Instituudi teadusnõukogu**

Vastutav asutus: Eesti Taimikasvatuse Instituut

Esindaja: ETKL nõukogu esimees Kalle Hamburg

## **Maaeluvõrgustiku koostöökogu**

Vastutav asutus: Maamajanduse Infokeskus

Esindaja: ETKL juhatuse liige Kerli Ats

## **Ajakiri "Põllumehe Teataja" kollegium**

Vastutav asutus: EPKK, ETKL

Esindaja: ETKL juhatuse liige Kerli Ats

## **PRIA põllumajandusliku tegevusega alustava noore ettevõtja toetuse hindamiskomisjon, 2017**

Vastutav asutus: PRIA

Esindajad: Harju Taluliidu tegevjuht Agu Kõtsi ja MTÜ

Ehtne Talutoit tegevjuht Sirkka Pintmann

## **Olustvere Teenindus- ja Maamajanduskooli nõunike kogu**

Vastutav asutus: Haridusministeerium

Esindaja: ETKL juhatuse liige Kerli Ats

## **Lambakasvatuse arengukava ettevalmistav tööriühm**

Vastutav asutus: Maaeluministeerium

Esindaja: ETKL juhatuse liige Kerli Ats

## **Põllumajandusliku raamatupidamise andmebaasi (FADN) komisjon**

Vastutav asutus: Maamajanduse Infokeskus

Esindaja: ETKL juhatuse liige Kerli Ats

## **Lihaveisekasvatuse ümarlaud**

Vastutav asutus: Maaeluministeerium

Esindaja: ETKL juhatuse liige Kerli Ats

## **Working Party on Rural Development**

Vastutav asutus: Copa and Cogeca

Esindaja: ETKL juhatuse liige Kerli Ats

## **Teadmussiirde komisjon**

Vastutav asutus: Maaeluministeerium

Esindaja: ETKL juhatuse liige Kerli Ats

## **Teadmussiirde PIP toiduohutuse valdkonnas II**

Vastutav asutus: EPKK, Tiina Saron

Esindaja: Pajumäe Talu OÜ juhatuse liige Viljar Veidenberg

## **Ekspordinõukogu**

Vastutav asutus: Maaeluministeerium

Esindaja: ETKL nõukogu liige Olavy Sülla

## **Teadmussiirde PIP loomakasvatuse tegevusvaldkonnas II**

Vastutav asutus: EPKK

Esindaja: ETKL nõukogu liige Ants Aaman



## PÄRNUMAA TALUPIDAJATE LIIT KÄIS ÕPPEREISIL PORTUGALIS

23. kui 29. septembril toimus Pärnumaa Talupidajate Liidu õppereis Portugali, mille raames külastati erinevaid põllumajandusettevõtteid ning kohaliku taluliiduga. Külastati Portugali kolme linna - Lissabon, Coimbra ja Porto.

Väga põnevaks külastuseks kujunes Frexo do Melo ökofarm, kus oli väga mitmekesine põllumajandus tootmine ning huvitav ärimudel. Farmis kasvatati lambaid, kitsi, sigu, kohalikku Portugali tõugu Cachena veiseid, tegeleti köögiviljakasvatusega ning lisaks toodeti erinevaid tooteid.

Kohtumisel Alcobaca Põllupidajate Ühendusega vesteldi organisatsioonide juhtimise ja struktuuri teemal ning tutvustati teenuseid, mida organisatsioon oma liikmetele pakub.

# ÜRITUSTEKALENDER:

9. -15. oktoobril toimub UMA MEKK kohvikute ja restoranide nädal Võrumaal



Lisainfo

<http://www.umamekk.ee>

25.-27. oktoobril toimub Tallinnas toidumess "Food Fair 2017". Messialaga on väljas Ehtne Talutoit

FOOD  
FAIR  
Toidumess  
**Tallinn**  
**25.-27.10.2017**

Lisainfo

<http://www.profexpo.ee/foodfair/>



# VIII SUURLAAT



## KÕRRALIK SÜÜK TÄÜT KÕTU!

11. novembril 2017 kell 9-15  
Võru Spordikeskuses, Röpina mnt 3 A



[www.umamekk.ee](http://www.umamekk.ee)



Eestimaa Talupidajate Keskliit koostöös Taevas Ogilvy ([www.taevas.ee](http://www.taevas.ee)) korraldavad UMA MEKK laadal osalevatele tootjatele infopäeva. Infopäeval räägivad Taevas Ogilvy turundusagentuuri PR tegevjuht ja strateeg Kristi Hürri ning PR projektijuht Siiri Soosaar alljärgnevatel teemadel:

- Toodete turundamine Eesti siseturul
- Kuidas tootjad saavad oma tooteid paremini pilti tuua ja leida kliente oma toodetele.
- Näited erinevatest turundustegevustest

Registreerimine ja täpsem info aadressilt [uma.mekk@gmail.com](mailto:uma.mekk@gmail.com) või telefonilt +372 5645 5088

# SAABUVAD KOOLITUSED JA KONVERETSID

Eesti Maaülikool kutsub teid osalema tasuta ühistegevuse koolitustel.

## 12.10.2017 toimuva koolituse ajakava:

10:00-10:15 Registreerimine  
10:15-11:45 Erinevused ühistus  
11:45-12:30 Lõunapaus  
12:30-14:00 Töövormid ühise eesmärgi ja konsensuse toetuseks  
14:00-14:15 Kohvipaus  
14:15-15:45 Läbirääkimistehnikad  
15:45-16:00 Tagasiside

## 12.10.2017 koolituse õppekava:

[https://ois.emu.ee/pls/ois/!tere.tulemast?  
leht=OK.AY.VP&id\\_ay\\_programm=8122&id\\_ay\\_toimumine=10484&systemi\\_seaded=3,1,12,1](https://ois.emu.ee/pls/ois/!tere.tulemast?leht=OK.AY.VP&id_ay_programm=8122&id_ay_toimumine=10484&systemi_seaded=3,1,12,1)

Eelregistreerimine toimub kuni , 10.10.2017, osalejate arv on piiratud. Lisainfo saamiseks ja eelregistreerimiseks palume saata e-mail programmi assistendile: [liis.volli@emu.ee](mailto:liis.volli@emu.ee).

Eelregistreerimiseks palume osalejatel saata järgnev informatsioon: ettevõtlusvorm ja nimi; ettevõtlusvaldkond; reg. number; osaleja nimi; osaleja ametikoht; osaleja isikukood; osaleja telefoninumber

Koolituste korraldamist toetab Euroopa Maaelu Arengu Põllumajandusfond.

## Hea ühistegevuse huviline!

Eesti Maaülikool ja Eesti Põllumajandus-Kaubanduskoda kutuvad teid osalema ühistegevuse konverentsil „Ühistegevuse rahvusvahelised kogemused ja edulood“.

Konverents toimub **17.11.2017** Tartus, Eesti Maaülikooli aulas (Fr. R. Kreutzwaldi 1A, Tartu 51014).

Konverentsil osalemiseks on kindlasti vajalik eelregistreerimine, mille vormi leiab siit  
- [https://docs.google.com/forms/d/e/1FAIpQLSdyT9RthWonGKiftDH0BwJnyC\\_bQv-SumXldHcxYNOB3bRYeg/viewform?c=0&w=1](https://docs.google.com/forms/d/e/1FAIpQLSdyT9RthWonGKiftDH0BwJnyC_bQv-SumXldHcxYNOB3bRYeg/viewform?c=0&w=1)

## Päevakava:

09:00-09:30 Registreerimine ja tervituskohv  
09:30-09:40 Avasõnad – prof. Rando Värnik (Eesti Maaülikool) ja Vahur Tõnissoo (Eesti Põllumajandus-Kaubanduskoda)

- 09:40-09:45 Tervitus – Mait Klaassen (Eesti Maaülikooli rektor)
- 09:45-10:00 Tervituskõne – Illar Lemetti (Eesti Vabariigi Maaeluministeeriumi kantsler)
- 10:00-10:45 Dr Constantine Iliopoulos – „Põllumajandusühistute koostöömudelid tulevikus“/„Co-Creating and Leading Agricultural Cooperatives from the Emerging Future“ (Ateena Põllumajandus Ülikool ja Põllumajandusökonomika Uurimisinstituut, Kreeka)
- 10:45-11:30 Prof. Maryline Filippi – „Organisatsiooni ülesehitus, ühistu põhimõtted ja rahvusvaheline konkurents, õppetund Prantsusmaalt“/“Organizational design, co-op principles and international competition, Lesson from a French Case study“ (Bordeaux Ülikool, põllumajandusökonomika, Prantsusmaa)
- 11:30-12:20 Lõuna
- 12:20-13:05 Thomas Magnusson – „Ühistute roll toiduainete tarneahelas: Rootsi ja Euroopa vaade“ (Cogeca president ja Põllumajandusühistu Lantmännen, Rootsi)
- 13:05-13:50 Guido Seedler – „Ühistegevuse kogemused ja väljakutsed Saksamaal“ (Deutscher Reiffeisenverband, Saksamaa)
- 13:50-14:10 Kohvipaus
- 14:10-15:10 Arutelu (Dr Constantine Iliopoulos, prof. Maryline Filippi, Thomas Magnusson, Guido Seedler – moderaator: prof. Rando Värnik)
- 15:10-15:30 Jaak Läänemets – „Ühistegevus teraviljasektoris“ (Põllumeeste Ühistu Kevili)
- 15:30-15:50 Tõnu Post – „Ühistegevus piimandussektoris“ (Saaremaa Piimaühistu)
- 15:50-16:30 Arutelu (Jaak Läänemets, Tõnu Post, Vahur Tõnissoo – moderaator: prof. Rando Värnik)
- 16:30-16:35 Lõppsõna – prof. Rando Värnik

Konverentsi korraldamist toetab Euroopa Maaelu Arengu Põllumajandusfond. Konverents on tasuta kõigile ühistegevuse huvilistele. **Eelregistreerimine toimub kuni 13.11.2017.**

**NB! Eelregistreerimine on tingimata vajalik!**

## TEISED SAABUVAD KOOLITUSED JA INFOPÄEVAD

13. -18. oktoobril toimub Tartus koolitus „Põllumajandusloomade tapatoimingute pädevustaseme koolitus I ja II osa“

Täpsem info koolituse kohta: <http://www.pikk.ee/sundmused/2017/10/13/11270#.WdtVZBO0NoE>

17.-18. oktoobris toimub Tartus täienduskoolitus „Taastuenergia allikate kasutamine põllumajandustootmises“

Täpsem info koolituse kohta: <http://www.pikk.ee/sundmused/2017/10/17/11312#.WdtWkBO0NoE>

17. oktoobril toimub Paides koolitus „KESKKONNASÕBRALIKU MAJANDAMISE (KSM) TOETUSE KOHUSTUSLIK ALGKOOLITUS 2017“

Täpsem info koolituse kohta: <http://www.pikk.ee/sundmused/2017/10/17/10816#.WdtWExO0NoE>

18. oktoobril toimub Jõgeval seminar „Sojauba - kasvatamisest tarbimiseni“

Täpsem info koolituse kohta: <http://www.pikk.ee/sundmused/2017/10/18/11439#.WdtW9RO0NoE>



18. oktoobril toimub Haapsalus infopäev „**Keskkonnahoidlik loomakasvatus**“

Täpsem info koolituse kohta: <http://www.pikk.ee/sundmused/2017/10/18/11501#.WdtXeRO0NoE>

18. oktoobril toimub Põlvas „**Taimekaitsevahendite professionaalse kasutaja täiendkoolitus**“

Täpsem info koolituse kohta: <http://www.pikk.ee/sundmused/2017/10/18/11521#.WdtX2RO0NoE>

18. oktoobril toimub Valgemaal infopäev „**Mahelihaveisekasvatuse**“

Täpsem info koolituse kohta: <http://www.pikk.ee/sundmused/2017/10/18/11585#.WdtYPhO0NoE>

18. oktoobril toimub Tartus infopäev „**Kitsekasvatus**“

Täpsem info koolituse kohta: <http://www.pikk.ee/sundmused/2017/10/18/11580#.WdtYohO0NoE>

19. oktoobril toimub Pärnus koolitus „**KESKKONNASÕBRALIKU MAJANDAMISE (KSM) TOETUSE KOHUSTUSLIK ALGKOOLITUS 2017**“

Täpsem info koolituse kohta: <http://www.pikk.ee/sundmused/2017/10/17/10816#.WdtWExO0NoE>

20. oktoobril toimub Raplas infopäev "**Uuemaid suundi lambakasvatuses**"

Täpsem info koolituse kohta: <http://www.pikk.ee/sundmused/2017/10/20/11605#.WdtZYxO0NoE>

20. oktoobril toimub Tartus koolitus "**Liha ja lihatoodete sensoorne analüüs**"

Täpsem info koolituse kohta: <http://www.pikk.ee/sundmused/2017/10/20/11298#.WdtZ4xO0NoE>

20.-21. oktoobril toimub Olustvere Teenindus- ja Maamajandusekoolis koolitus "**Lambaliha väärindamise võimalused**"

Täpsem info koolituse kohta: <http://www.pikk.ee/sundmused/2017/10/20/11477#.WdtbWhO0NoE>

20. oktoobril toimub Saarepeedi rahvamajas infopäev "**Taimekaitse ja umbrohutõrje mahetootmises**"

Täpsem info koolituse kohta: [http://www.pikk.ee/sundmused/2017/10/20/11595#.Wdtb\\_BO0NoE](http://www.pikk.ee/sundmused/2017/10/20/11595#.Wdtb_BO0NoE)

24. oktoobril toimub Rakveres infopäev "**Uuemaid suundi lambakasvatuses**"

Täpsem info koolituse kohta: <http://www.pikk.ee/sundmused/2017/10/24/11606#.WdtcfBO0NoE>

24.oktoobril toimub Läänemaal infopäev "**Hea ammlehm – tulus lihaveisekasvatus**"

Täpsem info koolituse kohta: <http://www.pikk.ee/sundmused/2017/10/24/11525#.WdtczBO0NoE>

24.oktoobril toimub Hiiumaal infopäev "**Keskkonnahoidlik loomakasvatus**"

Täpsem info koolituse kohta: <http://www.pikk.ee/sundmused/2017/10/24/11502#.WdtDNBO0NoE>

25.oktoobril toimub Hiiumaal infopäev "**Hea ammlehm – tulus lihaveisekasvatus**"

Täpsem info koolituse kohta: <http://www.pikk.ee/sundmused/2017/10/25/11546#.WdteMBO0NoE>

26.oktoobril toimub Saaremaal infopäev "**Hea ammlehm – tulus lihaveisekasvatus**"

Täpsem info koolituse kohta: <http://www.pikk.ee/sundmused/2017/10/25/11546#.WdteMBO0NoE>

27.oktoobril toimub Raplas infopäev "**Keskkonnahoidlik loomakasvatus**"

Täpsem info koolituse kohta: <http://www.pikk.ee/sundmused/2017/10/27/11503#.Wdte0BO0NoE>

30. oktoobril toimub Raplas infopäev "**Uuemaid suundi lambakasvatuses**"

Täpsem info koolituse kohta: <http://www.pikk.ee/sundmused/2017/10/30/11608#.WdtfTBO0NoE>



# SEPTEMBRIS TOIMUSID EHTSA TALUTOIDU FOTOTUURID

---

Ka sellel aastal jätkus tore traditsioon, kus jäädvustati väiketootja tegevused. Sel aastal külastati kaheksat erinevat talutootmist. Fototouri eesmärk on näidata tarbijatele, et kuidas väiketootmises tootmisetegvused toimuvad ning kus kohast täpselt on pärit ehtsa talutooidu tooted. Ilusad pildid loovad lisaks personaalse lähenemise talutootja ja tarbija vahel. Fotoseeriatele järgnevad toredad lood, millega saab tutvuda [www.talutoit.ee](http://www.talutoit.ee) lehel. Meie toome infokirjas teieni teise loo. Tegemist on turuarendustoetuse abiga rahastatud tegevus.

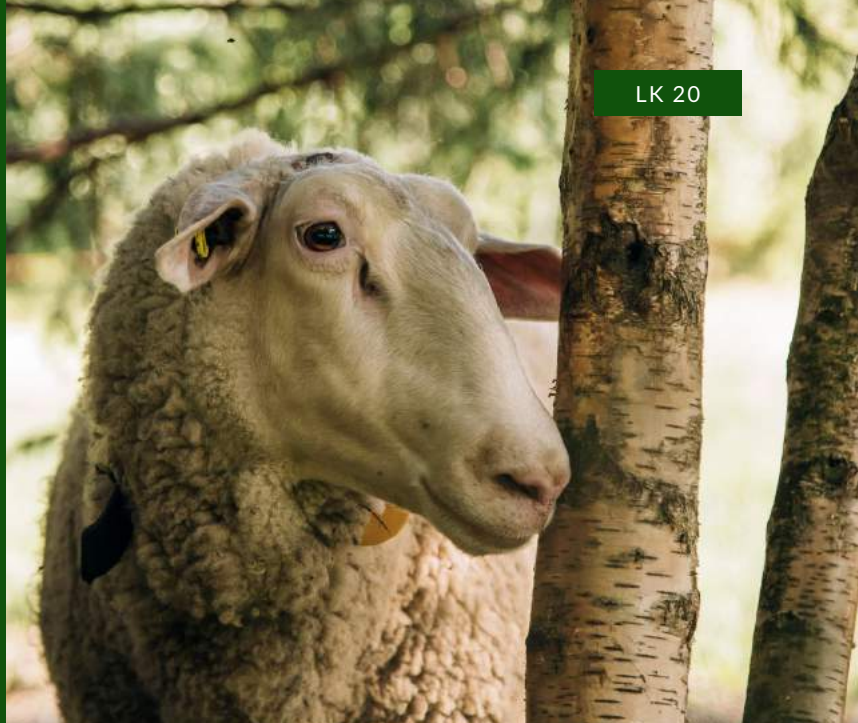


Raplamaa laante vahel karjatavad noortalunikud Kaisa ja Priit Tähe harjumuspäraste lehmade asemel hoopis Eestis haruldasi Saksa Ida-Friisi piimalambaid.

## Männiku piimalambad

Mõte hakata pidama Ida-Friisi piimalambaid tekkis Kaisal ja Priidul elades Saksamaal, kus lambapiimast tooted olid nende toidulaua igapäevane osa. “Nägime, et Eestis on taolised tooted veel täiesti tundmatud, mistõttu otsustasime siinsel turul nende tutvustamisega algust teha,” ütleb Kaisa. Lambapiim erineb tavalisest kitse- ja lehmapiimast nii tekstuuri kui ka maitse poolest. Samuti on tootel rida tervislikke aspekte, mistõttu nägid hakkajad ettevõtjad sellel potentsiaali ka siinsel turul. “See on mõnusalt magus ja ilma spetsiifilise kõrvalmaitseta ning sobib ka neile, kes lehmapiimast valmistatud tooteid süüa ei saa. Samuti saab piimast valmistada väga maitsvat juustu,” selgitab Kaisa. Peale piima, mida saab loomadelt kuni kolm liitrit päevas, on Ida-Friisi lambad hinnatud ka oma villa ja liha poolest. Muide – väidetavalt on kogu piimatootmine kunagi alguse saanud hoopis lammastest. elada 2012. aastal toimunud järjekordse piimakriisi. Kuna selles sektoris on alati oht ka järgnevateks ja järgnevateks kriisideks, tuli mõelda, kuidas tulevikus.

Nagu öeldud, siis piimalammaste kasvatamise mõte tekkis pererahval Saksamaal elades. Eestis polnud neist siis veel keegi kuulnud, mistõttu tuli ka kari hankida loomade päritolumaalt. “Saksamaale lambakarja ostma minnes tehti ettepanek ka seal karjatamisega alustada, kuid soov panustada ja arendada talupidamissektorit Eestis tõi meid kindlalt siia Raplamaale tagasi,”





räägib Kaisa. Oma osa mängis Eestisse tagasitulekul ka äsja soetatud talu. Küll aga õpiti enne Eestisse tulemist piimalammaste karjatamise iseärasusi Saksamaa oma ala professionaalidelt.

Nüüd peavad noortalunikud 17 piimalamba kõrval piimaloomadena veel ka veiseid ja kitsi. Selline kooslus võimaldab neil pakkuda mitmekülgset piimavalikut ja hooldada karjamaad. Kuna kõik loomad söövad erinevat taimestikku, ei saa toit otsa ja ka karjamaa paistab eemalt kui roheline sametkate. 17-pealist karja aitavad valvata talu karjakoerad – Slovakkia tšuvatši tõugu Alba ja Jacky. Tegemist on tarkade karjakoertega, kes on talunikele suureks abiks karja kaitsmisel huntide eest.

Talu eest vastutavad noored kahekesi ja koos saadakse enamasti kõigi töödega hakkama. Tihedamatel perioodidel on müügi- ja transporditöodes abiks ka nende perekond. Perenaise ülesannete hulka kuuluvad lisaks majapidamistöodele ka juustutegu alates juusturetseptide koostamisest kuni juustukerade keeramise ja vahatamiseni. “Kuna tegemist on siiski käsitööga, on lõpptulemus alati pisut erinev, mistõttu ei leia letilt kunagi täpselt samasugust juustukera,” räägib perenaine. Peremees, kes teeb talu igapäevase toimimise nimel tihti tööd lausa nelja inimese eest, saab oma jõu eelkõige just lambapiimast.



Lähitulevikus plaanivad noored ka tööp personali palkamist, kuna praeguse 17 ute asemel on järgmisel aastal kavas laiendada karja 35 lüpsiloomani ja tulevikus koguni 50 loomani.

Lisaks ulatuslikele maa-aladele on Männiku talul ka suured hooned. Ühes neist on üles seatud peremehe ehitatud lüpsiplats, millele mahub korraga kuus lammast. Lisaks meisterdas noorperemees ka vajaliku juustupressi.

Lambapiim erineb lehmapiimast peamiselt kuivainesisalduse poolest. Lisaks ei ole sellel ka tuntavat iseloomulikku maitset, mida inimesed tihtipeale pelgavad. Peale suurema rasvasisalduse on lambapiimal ka hulk tervislikke omadusi. Näiteks sobib see perenaise sõnul väga hästi neile, kes lehmapiimast tooteid mingil põhjusel ei talu. Viimast kinnitab ka talu peremees, kellele terviseprobleemide ilmnedes soovitasid Saksamaa arstid tarbida just lambapiimast tooteid. “Lisaks piima rohkele rasvasisaldusele on seda ka lihtsam töödelda, mis on juustu või jogurti valmistamise juures oluliseks eeliseks,” lisab perenaine. Männiku talu valikus leidubki lisaks juustule ka toorpiima ja jogurtit. Viimast iseloomustab suuremast rasvasisaldusest tulenevalt ka mõnusalt paks konsistents.



Kuigi praegu on Männiku piimalammaste tootlikkus nõudlusega tasakaalus, on siiski veel palju inimesi, kes lambapiimast pole kuulnudki. “Üldiselt on inimeste jaoks tegemist veel väga uudsete toodetega, mida tihtipeale ei julgeta isegi proovida,” räägib peremees. Männiku talu peamised kliendid asuvad üldjuhul suuremates linnades ja nende lähiümbrustes ning aasta-aastalt kasvab ka huvi lambapiimatoodete vastu. “Nõudluse suurenemisele on kindlasti kaasa aidanud inimeste järjest teadlikum toitumine ja viimasel ajal läheb meil müük isegi paremini kui tuntud kitsepiimaga kauplajatel,” nendib Priit.

Tulevikus tahavad noortalunikud keskenduda toorpiima tootmisele. “Erinevalt teistest talunikest soovime keskenduda pastöriseerimata toorpiimale ja sellest valmistatud toodetele,” räägib Kaisa. Noored on mõelnud ka tootevaliku laiendamisele. “Oleme teinud lisaks tavalisele juustule veel katsetusi tšillihelveste ja küüslauguga,” kergitab Kaisa saladusloori. Lisaks plaanitakse edaspidi pakkuda oma tooteid suurematesse poekettidesse ja restoranidesse.

Pererahvas tõdeb, et nad kannavad uhkusega “Ehtsa talutoidu” märki, millega liitumine on aidanud neil kohalikul turul paremini silma paista. Samas teavad nad, et ainult märgist ei piisa ja toodete tuntuse tõstmiseks on veel väga palju tööd vaja teha. Eriti oluline on see väiksemates linnades, kus inimesed eelistavad üldjuhul kohalikku toitu ja teiste valikutega ülemäära kursis ei olda. Lisaks teadlikkuse tõstmisele kavatsevad noored tulevikus kindlasti rohkem osa võtta ka taluturgudest ja laatadest, kus erinevalt suurtest poekettidest on hea võimalus tarbijatega otse suhelda.

[www.talutoit.ee/#piimatooted-ja-munad/manniku-piimalambad-ou](http://www.talutoit.ee/#piimatooted-ja-munad/manniku-piimalambad-ou)



**Narrid põldu ühe  
korra, narrib põld  
sind üheksa korda**

- Eesti vanasõna



## Eestimaa Talupidajate Keskliit

---

Teaduse tn 1,  
Saku 75501  
Harjumaa

Tel, +372 604 1783  
E-post: info@taluliit.ee

[www.taluliit.ee](http://www.taluliit.ee)



/eestitaluliit



/eestimaatalupidajatekeskliit